

HAUTE-NORMANDIE

INTERNATIONAL

La Lettre des Chambres de Commerce et d'Industrie de Haute-Normandie - Décembre 2001 - n°15

É D I T O R I A L



La Région Haute-Normandie adapte sa politique en faveur du développement des entreprises à l'international. L'objectif que nous poursuivons est de fédérer les énergies régionales et de renforcer la dynamique des secteurs clés de notre économie. Nous avons donc créé de nouveaux outils et renforcé ceux qui avaient fait leurs preuves.

L'ARDIE, l'Aide Régionale pour le Développement International des Entreprises, en partenariat étroit avec le réseau Haute-Normandie International (HNI), répond ainsi aujourd'hui efficacement aux besoins des entreprises en soutenant leurs missions commerciales.

C'est dans ce cadre que la Région soutient l'organisation des PRIMEX et de l'EUROCHALLENGE 2002. Elle intervient aussi au titre du volet «développement international» du Contrat de Plan 2000-2006 à travers son Fonds Régional d'Aide à l'Exportation (FRAEX).

En Haute-Normandie, région ouverte et riche en échanges économiques, ces quelques exemples montrent que les entreprises qui le souhaitent ont désormais à leur disposition des outils efficaces pour leur développement, en particulier à l'international.

Alain Le Vern
Président de la Région Haute-Normandie

SATR, PRIMEX 99 : «Un signe de reconnaissance professionnelle»

Dans le prolongement de la 14^{ème} édition des PRIMEX — les Prix de motivation à l'exportation, destinés à récompenser les stratégies à l'export de trois entreprises haut-normandes — Nadège de La Conté, gérante de la Société des Ateliers de Transformation Réunis, se souvient qu'en 1999, c'est SATR qui décrochait le «PRIMEX du Nouvel Exportateur». Retour en arrière et bilan complet sur un «prix-coup de pouce»

■ Votre société s'apprête à fêter ses 20 ans d'existence. Quelle est son activité ?

Nadège de La Conté : «SATR est une PME familiale spécialisée dans la transformation de plastique et carton pour la fabrication de produits d'archivage et d'édition. C'est-à-dire des classeurs, des boîtages, des catalogues, des coffrets, des supports pour PLV ⁽¹⁾, des valisettes, etc. A l'heure actuelle, SATR compte une quinzaine de personnes pour un chiffre d'affaires de l'ordre de 14 millions de francs, dont environ 20% à l'international.

■ Et vos spécialités ?

N.d.L.C. : Nous ne proposons que des articles «sur mesure», réalisés à la demande de nos clients, en nous appuyant sur un parc de machines suffisamment complet et performant pour tout produire «sur place» (soudure, dorure, fermetures, etc.). Et comme nous nous trouvons dans un processus industriel, nous fonctionnons en moyenne avec des séries de 10 000 à 50 000 pièces, même si nous travaillons aussi à partir de 500 pièces.

■ Comment définiriez-vous votre clientèle ?

N.d.L.C. : Nous nous adressons essentielle-

ment à des grands comptes, disséminés à travers la France, tous secteurs confondus. Ce peut être des entreprises, des administrations, des imprimeurs... Nous avons également toute une clientèle issue du secteur médical, notamment les hôpitaux et les laboratoires pharmaceutiques, pour laquelle nous avons mis au point un système d'archivage spécifique.

■ D'où vient la vocation de SATR à l'international ?

N.d.L.C. : Nos clients et nos fournisseurs nous l'ont suggéré dès 1998. C'est une fonction que j'ai moi-même prise en charge, principalement en «allant démarcher sur le terrain» et en valorisant notre souplesse de production. Disons que nous avons eu la chance d'obtenir rapidement des marchés importants, dans la mesure où nos produits n'étaient pas perçus comme «spontanément exportables». Et c'est à mon avis l'aspect volontariste et dynamique de la démarche qui nous a valu le PRIMEX du Nouvel Exportateur.

■ Concrètement, quel bilan retirez-vous de l'opération ?

N.d.L.C. : Aujourd'hui, nous exportons surtout vers les pays du Nord de l'Europe (l'Allemagne, la Suisse, les Pays-Bas...) ainsi qu'en Italie, nos partenaires à l'international ayant un profil identique à celui de nos interlocuteurs nationaux. Quant au PRIMEX, il reste pour nous tous un signe de reconnaissance professionnelle indéniable. Un véritable «coup de pouce» en terme de notoriété, et ce en France comme à l'international, dont nous mesurons les retombées encore aujourd'hui».

Propos recueillis par Isabelle Pauthier

(1) Publicité sur lieu de vente.

Du marché national au marché international
il n'y a qu'un pas que nous franchissons ensemble

CIC Banque CIN

CIN DÉVELOPPEMENT INTERNATIONAL - D. EAP
15, place de la Pucelle 76000 Rouen - Tél. : 02 35 08 61 22 - Fax : 02 35 08 65 85 - espda@cin.cic.fr

POUR TOUT VOUS DIRE

Le Centre Relais Innovation «IRC North-Nord Manche»

Votre accès aux opportunités technologiques Européennes

L'Anvar et l'Arist de Haute-Normandie ont rejoint depuis avril 2000, le réseau européen des Centres Relais Innovation au travers du CRI «IRC North-Nord Manche». Créés à l'initiative de la Commission Européenne, **les Centres Relais Innovation** ont pour mission d'aider les entreprises, universités et laboratoires à faire valoir leur compétences dans un cadre européen.

A ce jour notre Centre Relais Innovation a pu faire connaître les services qu'il propose à près de 400 entreprises et laboratoires de notre région. Près de 300 offres ou demandes de technologies ont été diffusées ou émises, débouchant sur près de 35 mises en relations au niveau européen pour importations ou exportations de technologies. Le Centre Relais Innovation a été le révélateur d'une véritable volonté d'ouverture européenne de la part des entreprises et laboratoires régionaux. Trois transferts de technologies ont été accompagnés dans ce cadre.

Le Centre Relais Innovation propose au travers de ses services un accès à un réseau d'informations et de ressources exclusif. Ce réseau d'acteurs de terrain reconnus sur le plan de la technologie dispose d'un outil de communication qui permet d'**échanger en toute confidentialité des offres et des demandes de technologie** validées et actuelles, issues d'entreprises et laboratoires européens.

Par ailleurs les interlocuteurs CRI peuvent aider à étudier besoins ou offres technologiques, rechercher la ou les réponses à ce besoin ou à ces offres, prendre les contacts nécessaires pour faciliter les rencontres avec des partenaires et apporter un soutien dans la négociation. Au cours de cette année, le Centre Relais Innovation compte affirmer son rôle sur la Haute-Normandie pour devenir l'interlocuteur privilégié des entreprises et laboratoires régionaux.

N'hésitez pas à contacter : Sébastien Pascaud - Anvar Haute-Normandie - 65, rue Orbe - 76000 Rouen - Tél : 02 35 71 14 71 - Fax : 02 35 98 45 82

EURO - Faites-vous accompagner !

Beaucoup d'entreprises n'ayant pas encore effectué leur basculement à l'euro, l'Euro Info Centre a souhaité mettre à disposition des PME deux outils qui ont objectif de faciliter le passage à l'euro des PME-PMI.

- Avec **Synergie Normandie**, les Euro-transferts favorisent l'échange d'expériences entre les grandes et les petites entreprises. Il s'agit de favoriser la mise à disposition des savoir-faire des grandes entreprises sur le basculement à l'euro en détachant l'un de leurs cadres, expert en la matière dans une PME pour une journée. L'intervention porte sur la conduite du projet et/ou un aspect particulier du passage à la monnaie unique, telles que la démarche commerciale et la politique de prix, l'évaluation des systèmes informatiques, ou encore la problématique comptable.

- Réalisé en partenariat avec les experts-comptables, les **Eurodiagnostics** permettent aux entreprises d'être accompagnées dans leur passage à l'euro en identifiant leurs points forts et leurs faiblesses d'un point de vue stratégique et organisationnel. L'évaluation de la situation donne lieu à la remise de recommandations pour déterminer un plan de basculement propre à chaque entreprise avec un échéancier précis.

Contact : Euro Info Centre - 02 35 88 44 42

Accueil d'une délégation de Ningbo du 16 au 30 septembre 2001

Une délégation de la ville de Ningbo, composée de 17 décideurs économiques de cette ville, a participé au 6^{ème} séminaire en **management interculturel**.

Outre les conférences sur des thèmes économiques généraux : présentation économique de la région, fiscalité des entreprises, rôle des banques, accueil des investisseurs... entre autres, des visites d'entreprises régionales (Renault/Cléon, Toshiba, Chapelle Darblay, Vesta, PAR) ont été incluses dans le programme.

La délégation a été reçue à la Mairie de Rouen par Pierre Albertini qui a profité de cette occasion pour confirmer son intérêt pour les relations de jumelage avec Ningbo et annoncer son souhait de se rendre en Chine avec une délégation d'hommes d'affaires en 2002. Un dîner officiel présidé par Christian Hérail a clôturé ce séminaire.

*Contact : Vincent Lemarchand - HNI Rouen
Tél : 02 35 14 38 80*

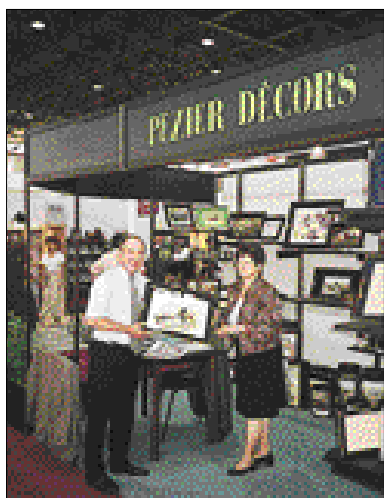
Attentats au World Trade Center de New York

L'acte terroriste qui s'est déroulé le 11 septembre dernier aux USA a profondément choqué les CCI de Haute-Normandie et plus particulièrement la CCI du Havre, gestionnaire du World Trade Center Le Havre. Représentants des intérêts nationaux dans des pays développés ou en voie de développement, les 321 WTC dans le monde sont tous affiliés à la World Trade Centers Association dont le siège est basé depuis 30 ans dans la tour n° 1 du WTC de New York. Les collaborateurs de l'Association ont pu sortir de la tour avant son effondrement. Le WTC Le Havre a assuré de son soutien ses collègues et partenaires mais aussi à toutes les victimes de cet attentat.

Informations : Laurence Mahot - HNI Le Havre - Tél : 02 35 55 26 95 - e-mail : lmahot@havre.cci.fr

POUR TOUT VOUS DIRE

Aide ARDIE pour les salons français



La société **Pézier Décors** vient de bénéficier d'une aide ARDIE (12 000 Frs) pour sa participation au salon Maison et Objets qui se tient deux fois par an à Villepinde.

Cette T.P.E. (Très Petite Entreprise) qui fabrique notamment des plateaux de décoration haut de gamme a amorcé l'an dernier un courant d'affaires avec l'Allemagne. Et depuis septembre, grâce à sa participation à Maison et Objets, des commandes d'acheteurs américains et danois ont été enregistrées.

«Nul doute que la démarche conjointe du Conseil Régional pour la partie financière, et les conseils techniques de HNI nous ont aidés et encouragés dans notre politique commerciale et export. Nous avons décidé une deuxième

participation à Maison et Objet en janvier 2002». HNI sollicitera pour cette TPE une deuxième aide ARDIE et, pour les conseils, Pézier Décors ne peut rien demander de mieux que d'être servi sur un plateau ! plateau PEZIER ?

Contact : Bernard Lemoine - HNI Eure - Tél : 02 32 38 81 10

N.B. : Une réactualisation de la fiche export ARDIE (chiffres en euro) est disponible sur simple demande au : 02 35 14 38 89

L'Agence Régionale de Développement de Haute-Normandie sur internet

L'Agence Régionale de Développement de Haute-Normandie est en ligne depuis l'été. Le site offre une palette de services accessibles aux chefs d'entreprises : **informations** pour les guider dans leur décision d'implantation, **liens** vers tous les organismes utiles à leur projet, présentation des **secteurs phares** de l'économie régionale : beauté/santé, agro-industrie, automobile, aéronautique & spatial. Le site propose une **revue de presse** économique réalisée à partir de la presse locale et nationale et offre la possibilité de rechercher des informations ciblées sur les entreprises régionales à l'aide d'un moteur de recherche. Enfin, une rubrique «**News**» propose l'agenda des événements par secteur. Une version anglaise destinée aux investisseurs étrangers est également disponible.

Contact : www.ard-haute-normandie.asso.fr

Compagnonnage industriel nouveau programme

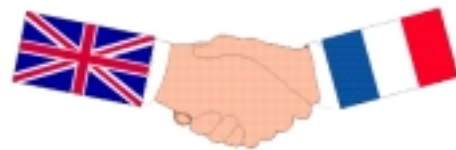
Dans le cadre du réseau **Entreprises et Développement**, un nouveau programme de compagnonnage industriel se met en place avec le **Sénégal, la Côte-d'Ivoire et Madagascar**. L'IPAD est le coordinateur de ce programme sur le plan national.

Ce dispositif permet de faire rencontrer des PME/PMI françaises et africaines afin qu'elles développent ensemble des collaborations.

Les entreprises normandes qui souhaitent entamer une relation technique avec un partenaire dans l'un de ces pays peuvent se rapprocher de l'IPAD

Contact : Thierry Peleau - IPAD - HNI Rouen - Tél : 02 35 14 38 87

The French Desk



Grande-Bretagne : euro or not euro ?

Quelle est la situation actuelle ?

La Grande-Bretagne ne fait pas actuellement partie du système Euro et, de ce fait, continuera à utiliser sa monnaie, la Livre Sterling, au-delà du 1^{er} janvier 2002. Néanmoins, les entreprises peuvent ouvrir un compte bancaire en Euros et facturer ou être payées dans cette monnaie pour leurs transactions avec des entreprises ou organismes situés dans la zone Euro.

Quelle est la position du gouvernement britannique ?

En 1997, le Gouvernement britannique a annoncé que 5 critères économiques devraient être remplis pour que la Grande-Bretagne puisse intégrer le système Euro et que le peuple britannique serait consulté par le biais d'un référendum.

Que va-t-il se passer maintenant ?

Lors d'un récent discours, le Premier Ministre Tony Blair a annoncé que, si les critères étaient remplis, le peuple britannique devrait être consulté durant le parlement actuel. Ce parlement ayant été élu en mai dernier et devant être dissous dans 4 ou 5 ans au maximum, il est probable que le référendum sur l'Euro aura lieu plus tôt que prévu. En réalité, la campagne pour ce référendum a déjà commencé.

Où puis-je trouver des informations complémentaires ?

Visiter le site Internet www.ft.com/euro (en anglais) ou contacter Alexandre Hamelin au French Desk - Southampton & Fareham Chamber of Commerce - Tél +44(0)23 8020 6162 ou par e-mail : a.hamelin@soton-chamber.co.uk

CARNET DE ROUTE

ECTI

Seniors volontaires français

• N'Djamena, capitale de la République du Tchad, en bordure du Chari.

Aide à la préparation d'un plan d'investissement sur 12 ans, pour l'électrification de la région, à la demande de la Générale des Eaux de Paris. Les fournisseurs consultés sont principalement de France, ainsi que les normes et le matériel choisi.

L'application sera longue dans ce pays où le commerce extérieur demeure déficitaire et, où la sécurité alimentaire n'est pas assurée.

• Antilles, Haïti

Ecti a été chargé, par les Jésuites d'Haïti, de la réorganisation de la principale bibliothèque de l'île à Port-au-Prince (10 000 ouvrages).

Un logiciel spécialisé a été mis en place pour une classification Dewey. La mission a été complétée par une formation de 40 personnes.

• Madagascar

Audit du Département Assurances du Groupe FRAISE.

Contact : Michel Rouvillois
Tél : 02 35 14 37 90
ecti-rouen@wanadoo.fr

La société **FICADEX JC ML** sera présente à la Foire Internationale de Tirana du 25 au 28 novembre prochain. Toute société intéressée, pour être représentée, avoir des informations ou présenter ses produits, peut faire appel à ce cabinet.

Contact : M. Lerick
Tél : 02 35 19 32 42

M

MAROC

Première manifestation du genre organisée au Maroc par la Chambre Française de Commerce & d'Industrie au Maroc avec l'appui du CFME/ACTIM, **France Expo** a réuni plus de 300 entreprises françaises du **2 au 6 octobre**.

A côté des grandes entreprises françaises installées au Maroc, 15 régions françaises sous l'égide de



MM. Mustapha Mansouri, Ministre de l'Industrie, du Commerce, de l'Energie et des Mines — Christian Pierret, Secrétaire d'Etat Français à l'Industrie — Fathallah Oualou, Ministre de l'Economie, des Finances, de la Privatisation et du Tourisme — Patrick Collier, Président de la CCIF au Maroc et Vincent Lemarchand, Directeur Dél. Missions internationales HNI Rouen

différents organismes : CCI, Conseils Généraux, Agences Régionales de Développement... ont regroupé des entreprises de leur ressort.

La participation haut-normande, organisée par HNI Rouen, regroupait 6 entreprises :

- Benning
- Dosapro Milton Roy
- Electronic Equipement
- Mocn France
- Mustad SA
- UPM Kymmene

Le Port Autonome de Rouen, très actif sur le Maroc, était également présent à cette manifestation.

Ce déplacement a également fourni la possibilité au Président Héraïl de participer au Forum des Chambres de Commerce et d'Industrie françaises et des Chambres de Commerce,

d'Industrie et de services marocaines le 3 octobre qui avait pour but de faire le bilan de 10 ans de coopération consulaire.

Ce programme a concerné les actions suivantes :

- la création d'un centre de gestion de comptabilité agréé à Casablanca (CCI de Bordeaux)
- la cartographie économique de Mohammedia (CCI de Paris)
- la mise en place de centres de documentation à Marrakech, Meknès et Tétouan et une expertise du centre de documentation de Rabat (CCI de Rouen).

Ce programme devrait se poursuivre sous la coordination de l'ACFCI et de la Fédération des Chambres de Commerce et d'Industrie marocaines avec le parrainage des Ministères de tutelles français et marocain.

Contact : HNI Rouen
V. Lemarchand - 02 35 14 38 80
V. Crézé - 02 35 14 38 78

C

COTE-D'IVOIRE

Mission d'entreprises

Du 21 au 26 octobre 2001, l'IPAD a organisé une mission de chefs d'entreprises en Côte-d'Ivoire.

La délégation était conduite par Daniel Verger, Président de Haute-Normandie International et Christian Héraïl, Président de la CCI de Rouen. 19 entreprises normandes étaient représentées.

Leur principal objectif était d'appréhender la Côte-d'Ivoire pour y développer leurs activités commerciales.

Un programme de **rendez-vous ciblés** avait été préparé pour les chefs d'entreprises, par l'IPAD, en collaboration avec la Chambre de Commerce et d'Industrie d'Abidjan.

Au cours de la semaine, quelques chefs d'entreprises se sont rendus sur les sites économiques de Bouaké et de San Pedro.

Un **suivi** des contacts engagés par les entreprises est assuré sur place, jusqu'à la mi-décembre.

Contact : IPAD - HNI Rouen
Tél : 02 35 14 38 86

B

BRESIL

Mission Brésil du 16 au 23 novembre 2001

A l'occasion de la course transatlantique Jacques Vabre le Havre-Salvador de Bahia (Brésil), la CCI du Havre organise à l'initiative de la Presse Havraise un déplacement d'hommes d'affaires et de décideurs haut-normands désireux de découvrir le **marché brésilien** et susceptibles d'être intéressés par les expériences menées par certaines entreprises françaises et étrangères implantées au Brésil.

Au programme : la découverte des Etats de Bahia et de São Paulo à travers des séminaires sur les opportunités d'affaires et d'investissements, des informations sectorielles, des rendez-vous d'affaires, des témoignages d'entreprises françaises implantées au Brésil, des visites d'entreprises et de sites tels que l'usine Ford Bahia, la raffinerie Petrobras à Camaçari, la Compagnie de développement de «Vale do São Francisco» (coopérative de production de fruits), des unités de conditionnement de fruits et d'exportation... avec en point d'orgue la visite de l'usine Renault Curitiba, fleuron de la

CARNET DE ROUTE

technologie du constructeur français.

Trois secteurs d'activité sont privilégiés : l'automobile, la chimie/pétrochimie et l'agro-alimentaire.

Le programme a été élaboré spécifiquement par les Etats de Bahia et de São Paulo, les services du Ministre Conseiller

pour les Affaires Economiques près de l'Ambassade du Brésil à Paris et les services de l'Organisation des Nations Unies pour le Développement Industriel (ONUDI) à Paris.

Informations et inscription :
Férid Ben Raïs - HNI Rouen
Tél : 02 35 14 38 77
ferid.ben-raïs@rouen.cci.fr

Echanges entre la Haute-Normandie

Cumul de l'année 2000 et des 6 premiers mois de 2001

□ et le Maroc

Total des exportations = 9 673 000 milliers de francs

Détail des ventes : - 1 produit de l'industrie textile (17%)
- 2 équipements radio, télévision, télécommunications (14%)
- 3 machines et équipements (10%)
- 4 produits de la culture et de l'élevage (7%)

Total des importations = 9 010 000 milliers de francs

Détail des achats : - 1 article d'habillement et fourrure (1/3 du total)
- 2 produits de la culture et de l'élevage (1/6^{ème} du total)

Taux de couverture = 105

□ et la Côte-d'Ivoire

Total des exportations = 2 350 000 milliers de francs

Détail des ventes : - 1 produit des industries alimentaires (15%)
- 2 produits de la culture et de l'élevage (10%)
- 3 produits chimiques (22%)

Total des importations = 2 500 000 milliers de francs

Détail des achats : - 1 article d'habillement et fourrure (1/3 du total)
- 2 produits de la culture et de l'élevage (16% du total)

Taux de couverture = 106

Contact : Douanes - Sylvie Foubert - 02 35 52 36 05

Salons internationaux 2002 en Asie

Le **French Business Centre de Singapour** invitent les entreprises haut-normandes sur les pavillons français des salons internationaux qui se dérouleront à Singapour en 2002.

- **Glasstech Asia 2002** du 6 au 8/03/02 - Industrie du verre
- **Aseanplas 2002** - Aseanrubber 2002 du 12 au 15/03/02 - Industrie plastique
- **Hotel Asia, Hospitality Asia** du 9 au 12/04/02 - Arts de la table, éclairage, équipements pour hôtels & restaurants
- **Communicasia 2002** du 18 au 21/06/02 - Technologies de l'information et télécommunication, mobile,...
- **Broadcastasia 2002** du 18 au 21/06/01 - Technologies de radio et audiodiffusion, son, image,...
- **Hospimedica Asia 2002** du 10 au 12/09/02 - Equipements médical et chirurgical
- **OS+H Asia 2002** du 10 au 12/09/02 - Equipements pour la sécurité du travail, du bâtiment et de l'industrie

Contact : Christine Le Floch - HNI Le Havre
Tél : 02 35 55 26 94 - clefloch@havre.cci.fr

La Belgique : une destination privilégiée à l'export

Le **25 octobre à Rouen**, HNI a proposé des **rendez-vous individuels avec Monsieur Esposito**, Directeur de l'Appui Commercial à la Chambre Française de Commerce et d'Industrie de Belgique.

Marché de plus de 10 millions de consommateurs dont le niveau de vie compte parmi le plus élevé d'Europe, la Belgique importe dans tous les secteurs d'activité une part importante des produits qu'elle consomme. Les entreprises françaises disposent d'atouts certains dans ce pays. Elles ont toutes les chances d'y découvrir des opportunités à condition de prendre en compte les particularités de **la Belgique qui ne doit pas être considérée comme un prolongement du marché français.**

Cinq raisons de choisir la Belgique comme première destination à l'export :

- 1 - La **situation géographique privilégiée** au carrefour de l'Europe du Nord.
- 2 - Les **produits français** y sont **connus et appréciés** (les Belges achètent pour 13 000 FF de produits français contre 7 000 FF pour les Suisses et 2 700 FF pour les Allemands).
- 3 - Les **offres françaises** ont **encore à s'exprimer** sur le marché belge (les Néerlandais devançant les Français dans cet exercice).
- 4 - Les **hommes d'affaires belges** sont **redoutables et exigeants** dans la négociation, ce qui constitue une excellente expérience dans cet exercice pour les dirigeants français.
- 5 - La présence d'un **marché pluri-culturel**, d'influence méditerranéenne au sud (Wallonie) et mi-germanique au nord (Flandre).

Tous ces facteurs combinés en font un marché extrêmement concurrentiel dont **la référence constitue pour les entreprises qui y ont réussi un véritable passeport pour le commerce international.**

Contact : Véronique Crézé - HNI Rouen - Tél : 02 35 14 38 78

Bilan de la mission industrielle slovaque

HNI a accueilli une délégation de huit entrepreneurs slovaques les 19 et 20 septembre derniers, respectivement à Rouen et au Havre, opération relayée par la CCI de Caen le 21 septembre. Cette action, organisée en collaboration avec la CCI de Trencin et l'Ambassade de Slovaquie en France, avait pour objectif de permettre aux entreprises slovaques de rencontrer des entrepreneurs haut-normands et de développer des partenariats industriels ou commerciaux (achat, vente, sous-traitance...).

Plus de 60 rencontres se sont déroulées sur deux jours. Les entreprises slovaques spécialisées dans les secteurs de la métallurgie, chaudronnerie, fonderie, soudure, mécanique, carrosserie, électronique mais aussi merchandising et publicité ont pu établir un premier contact avec 42 entreprises normandes dans le cadre de contrats de distribution en Slovaquie, de fabrication, de fournitures de pièces détachées,.... Une mission d'industriels normands dans les pays de l'Est en 2002 a été évoquée à l'issue de cette première rencontre très réussie.

Contact : Laurence Mahot - HNI Le Havre
Tél : 02 35 55 26 95 - lmahot@havre.cci.fr

LES BRÈVES

LES CLUBS

Le Club WTC Le Havre à l'heure slovaque

A l'occasion des journées Slovaquie les 19 et 20 septembre derniers à Rouen et au Havre, le Club WTC le Havre a convié l'ensemble de ses membres à un **déjeuner-débat** accueillant les huit industriels slovaques et le Conseiller Economique et Commercial de l'Ambassade de Slovaquie en France, Monsieur M. Jurasek. Ce dernier est intervenu sur «Les opportunités d'affaires pour les entreprises françaises en Slovaquie». La mécanique, l'agro-alimentaire, le textile et l'habillement, la chaussure, la chimie sont des pôles d'excellence dans la région de Trencin, région parmi l'une des plus dynamiques du pays qui offre aux entreprises étrangères d'intéressantes perspectives d'échanges et d'investissements.



Informations : Christine Le Floch - HNI Le Havre - Tél : 02 35 55 26 94
clefloch@havre.cci.fr

Le Club Echanges Normandie Afrique

21 entreprises étaient représentées à la dernière réunion du Club Echanges Normandie Afrique, qui s'est déroulée le jeudi 27 septembre dans les locaux du **Port Autonome de Rouen**.

Au cours de cette rencontre différents points ont été abordés, plus particulièrement l'évolution du site internet du Club dont la nouvelle version devrait être mise en ligne pour la fin de l'année 2001, ainsi que l'organisation d'un comité de parrainage des nouveaux membres du Club.

La prochaine réunion se déroulera le **jeudi 6 décembre** dans les locaux de la Chambre de Commerce et d'Industrie d'Elbeuf.

Contact : Annie Ducloy - IPAD - HNI Rouen - Tél : 02 35 14 38 86
clubena@rouen.cci.fr

Un rendez-vous chez ERLAB

Le Club WTC du Havre, le Cercle des Exportateurs de Rouen, le Club Normandie-Afrique et les Clubs Export de Basse-Normandie se sont associés pour organiser une «**2^{ème} rencontre exceptionnelle Interclubs normands**» autour de la visite de l'entreprise ERLAB au Val de Reuil, le mardi 16 octobre.

50 participants dont 35 entrepreneurs ont ainsi découvert le site d'ERLAB et sa stratégie à l'international. La Société ERLAB, qui est depuis plus de trente ans n°1 mondial des hottes à filtration des toxiques, a pour mission de prévenir des risques dans les laboratoires de chimie. Grâce à un laboratoire de recherche appliquée et à un processus de production complètement intégré, leurs technologies et la qualité des produits sont en constante progression. Aujourd'hui, le Groupe ERLAB, qui comprend 100 personnes, réalise 70% de son chiffre d'affaires à l'exportation. Il est présent sur le marché mondial à travers un réseau de filiales et de revendeurs, établi dans plus de 40 pays.

Contact : votre guichet HNI

La Franco British

La FBCCI —Bureau de Rouen— a organisé le 27 septembre un petit-déjeuner sur le thème des **affaires au Royaume-Uni**. Cette réunion, animée par Michel d'Ornano du «Cabinet World Executives», a permis aux entreprises présentes de découvrir les facteurs clés de réussite pour aborder le marché britannique : une bonne connaissance des comportements, des processus de négociation et de la culture de management spécifique à ce pays.

• A noter un nouveau rendez-vous le 23 octobre animé par Véronique TETU, responsable de l'Euro Info Centre : **Impact de l'euro sur les entreprises anglaises : Comment gérer vos transactions avec la Grande-Bretagne ?**

Véronique Crézé - HNI Rouen - 02 35 14 38 78

.....

Une délégation américaine au Havre

Le Havre accueillait les **18 et 19 octobre** une délégation d'entrepreneurs américains de la région de Tampa conduite par FRAMCO (French American Business Council) of West Florida et le Comité de Jumelage Tampa/Le Havre. L'objectif de cette rencontre : renforcer les liens entre les deux villes et favoriser les échanges professionnels avec des entreprises locales.

Christine Le Floch - HNI Le Havre - Tél : 02 35 55 26 94

.....

Accueil du Président du Burkina Faso

Une très importante délégation du Burkina Faso conduite par Son Excellence, Monsieur Blaise Compaore, Président du Burkina Faso, a séjourné en France du 11 au 21 octobre.

Le 17 octobre, la délégation était présente à Rouen pour une rencontre avec les institutions locales et la signature d'une convention avec l'ESIGELEC, dans le cadre de la création de l'Institut Supérieur de Génie Electrique au Burkina Faso (I.S.G.E.-B.F.). Le chef de l'Etat burkinabé était accompagné de Monsieur Alain Debouma Yoda, Ministre du Commerce, de la Promotion de l'Entreprise et de l'Artisanat, de Son Excellence Monsieur l'Ambassadeur du Burkina Faso en France, de représentants de la Chambre de Commerce, d'Industrie et d'Artisanat du Burkina Faso et d'opérateurs économiques.

Annie Ducloy - HNI Rouen - Tél : 02 35 14 38 86

VOCATION EXPORT

L'ESC Le Havre réalise votre projet international

L'Ecole Supérieure de Commerce du Havre propose aux entreprises de confier leur projet de développement international à des équipes de 3 étudiants qui réaliseront pendant 5 semaines, du 12 novembre au 14 décembre 2001, un plan d'action ou une mission de conseil :

- ❑ Positionnement des marchés porteurs : marketing international et stratégie de développement
- ❑ Elaboration de l'offre commerciale

- ❑ Etude des financements internationaux
- ❑ Réglementation et particularités juridiques d'une opération d'exportation
- ❑ Préconisations relatives à la distribution et à l'organisation logistique...

Exemple : étude de marché et faisabilité de la vente d'un logiciel de Ressources Humaines en Allemagne.

Contact : Tél : 02 32 92 59 99
anne.mauguey@esc-normandie.fr

CCI Le Havre

CCI Formation Le Havre organise régulièrement des séminaires liés au Commerce extérieur : Certificats d'Origine, Incoterms, Crédit Documentaire, Maîtrise de la Logistique, Contrat de Vente à l'International, Fiscalité intracommunautaire,... Sont également proposés des séminaires liés au Transit-Consignment, à la Douane, à la Réglementation du Transport - Matières dangereuses,...

Contact : Lydie Aurigny - Tél : 02 32 79 50 90

.....

CCI de l'Eure - ECOFIC

Les actions de formation export - Novembre / Décembre 2001

- ❑ Les Incoterms 2000 (25 octobre 2001)
- ❑ Prix de Vente Export et Coût de Revient Import (27 novembre 2001)
- ❑ La Déclaration d'Echange de Biens mensuelle (11 décembre 2001)
- ❑ L'Assistant Export (18 décembre 2001 - 8, 22 et 29 janvier 2002)

Contact : ecofic@eure.cci.fr - Tél : 02 32 28 70 50

.....

CARI

- ❑ Internet et l'exportateur (13 novembre 2001)
- ❑ Spécial commerciaux export (26 et 28 novembre 2001)
- ❑ Management interculturel (4 décembre 2001)

Contact : veronique.creze@rouen.cci.fr - HNI Rouen - Tél : 02 35 14 38 78

ESC Rouen

- ❑ Participation au séminaire «First Degree» organisé par l'EFMD (European Foundation for Management Development) à Bruxelles.
- ❑ Dans le cadre du MBA franco-hongrois en partenariat avec l'Université de Miskolc (Hongrie), Isabelle Dufils-Auger interviendra en Analyse des Coûts du 18 au 21 octobre.

❑ Mission Chili/Argentine du 10 au 24 octobre.

❑ L'ESC Rouen sera présente en Chine du 19 au 31 octobre, dans le cadre de l'Education Expo China 2001 à Pékin. Rencontre prévue avec l'Université de Wuhan.

Contact : Benoît Castelnau
Tél : 02 32 82 57 00

IDIT

Un nouveau bureau

La dernière Assemblée Générale de l'IDIT a mis en place un nouveau bureau. Celui-ci est désormais composé de :

- Maître Guillaume Brajeux - Président
- Maître Bernard Marguet - Vice-Président
- Maître Sophie Pillard - Secrétaire Général
- Monsieur Gérard Vargas - Trésorier
- Monsieur Didier Pivert - Trésorier Adjoint
- Madame Isabelle Bon-Garcin - Directeur Scientifique

La nouvelle équipe aura de lourdes tâches devant elle : informatisation du fonds documentaire, création d'un DESS Droit de la Logistique et des Transports, développement de nouveaux partenariats...

Colloque sous-traitance à Rouen

L'évolution du transport terrestre de marchandises a mis en évidence depuis longtemps déjà l'acuité des problèmes soulevés par la sous-traitance (requalification, défaut de paiement, sous-traitance dévoyée...)

Pour éviter les dérives et moraliser les relations entre les opérateurs de transport et les sous-traitants, un contrat type spécifique a été publié par le ministère des Transports, cet été.

Celui-ci répond t-il pleinement aux problèmes ? C'est ce que l'IDIT se propose d'étudier le 13 décembre 2001, lors d'un colloque à Rouen.

Contact : idit@wanadoo.fr - Tél : 02 35 71 33 50

ESIGELEC

L'ESIGELEC a signé une nouvelle convention à l'étranger, avec le TUCS (Turku Center for Computer Science) école doctorale universitaire de la région d'Helsinki.

Cet accord s'inscrit dans le programme européen d'accord SOCRATES et permettra un échange d'élèves dans le cadre de stages. Des collaborations dans le domaine de la recherche ont également été envisagées.

Contact : sandra.saas@esigelec.fr

INTERNATIONAL SUR LA TOILE

Votre CRDI vous informe

Organisations internationales

-  **OCDE (Organisation pour la Coopération et le Développement Economique) :** <http://www.oecd.org> - site d'informations sur les activités des 30 pays membres de l'OCDE (synthèses, notes, communiqués de presse...).
-  **ONU (Organisation des Nations Unies) :** <http://www.uno.org/french/> - son fonctionnement, ses principaux organes, les États membres, la presse, les publications de l'ONU...
-  **OMC (Organisation Mondiale du Commerce) - WTO (World Trade Organization) :** <http://www.wto.org> - site des activités de l'OMC et base de données regroupant les documents officiels.
-  **CNUCED (Conférence des Nations Unies sur le Commerce et le Développement) - UNCTAD (United Nations Conference on Trade and Development) :** <http://www.unctad.org/fr/frhome.htm> - mécanisme intergouvernemental permanent regroupant 190 états membres. Ses principaux objectifs sont d'aider les pays du tiers monde à tirer parti des possibilités de commerce, d'investissement et de développement et à s'intégrer de façon équitable dans l'économie mondiale. Organisation, activités, publications, documents.
-  **ICC (International Chamber of Commerce) :** <http://www.iccwbo.org> - l'ICC favorise le commerce, les investissements internationaux et l'économie de marché. Elle est représentée dans plus de 130 pays.
-  **FMI (Fonds Monétaire International) - IMF (International Monetary Fund) :** <http://www.imf.org> - 182 pays adhèrent. Publications imprimées, communiqués de presse, déclarations publiques, documents de travail.
-  **FAO (Food and Agriculture Organization) Organisation des Nations Unies pour l'alimentation et l'agriculture (FAO) :** <http://www.fao.org> - 180 états membres auquel s'ajoute la Communauté Européenne. Veilles mondiales axées principalement sur les problèmes de la faim dans le monde et tous les travaux de la FAO.
-  **ONUDI (Organisation des Nations Unies pour le Développement Industriel) - UNIDO (United Nations Industrial Development Organization) :** <http://www.unido.org> - Activités de l'ONUDI, revue de presse hebdomadaire, base de données des documents produits par l'organisation.



Vos Centres Régionaux de Documentation Internationale
M-CI. Bernis - C. Lhotellier - D. Morin - 02 35 14 38 89 (Rouen)
C. Cavelan 02 35 55 27 11 (Le Havre)
Correspondant à Evreux : M. Chauvel 02 32 38 81 00



HAUTE-NORMANDIE INTERNATIONAL

www.haute-normandie.net/hni

Lettre éditée par les **Chambres de Commerce et d'Industrie de Haute-Normandie**

ISSN en cours

DIRECTEUR DE LA PUBLICATION : Gérard Vargas

CONCEPTION ET RÉDACTION : Marie-Claude Bernis

COMITE DE REDACTION : CCI d'Evreux, du Havre et de Rouen avec la participation des CCI de Bolbec, Dieppe, Elbeuf, Fécamp, Le Tréport et de leurs partenaires

MAQUETTE : Nicole Vespier - CCI de Rouen

IMPRESSION : Yves Soyer - CCI de Rouen - Quai de la Bourse - 76000 Rouen

LES POINTS D'ENTREE DU RESEAU CONSULAIRE

«HAUTE-NORMANDIE INTERNATIONAL»

- **CCI de l'Eure** - 35, rue du Docteur Oursel - 27000 Evreux

Tél : 02 32 38 81 00 - Fax : 02 32 38 81 07 - E-mail : industrie@eure.cci.fr

- **CCI du Havre/World Trade Center** - Place Jules Ferry - 76600 Le Havre

Tél : 02 35 55 26 00 - Fax : 02 35 55 26 78 - E-mail : wtc.lh@hps.tm.fr

Internet : <http://www.havre.cci.fr>

- **CCI de Rouen/Centre d'Affaires Rouen International** - 4, rue du Docteur

Rambert - 76000 Rouen - Tél : 02 35 14 38 89 - Fax : 02 35 14 38 26

E-mail : cari@rouen.cci.fr - Internet : <http://www.rouen.cci.fr/cari>



Bloc-Notes

- 6 novembre 2001 - Journée d'information Norvège**
M. Johan Ostby, responsable à la CCI Franco-Norvégienne à Oslo rencontrera des entreprises régionales intéressées par le marché norvégien.
Contact : Vincent Lemarchand - HNI Rouen - Tél : 02 35 14 38 80
- 22 novembre 2001 - Conférence-débat : Fiscalité comparée France/Grande-Bretagne - Quels sont les avantages pour votre entreprise ?**
Organisée par les étudiant(e)s en Maîtrise Commerce Extérieur & Finances Internationales de l'Université du Havre.
Contacts : Vanessa Letournel - 06 74 19 35 85
Marie-Annick Leroy - 06 80 08 75 00 - marie-annick.leroy@wanadoo.fr
- 23 novembre 2001 - Journée Mexique**
Accueil de M. Jean-Luc Ferrant, Directeur de la CCI Française au Mexique, dans le cadre de rendez-vous d'affaires avec des entreprises régionales.
Contact : Christine Le Floch - HNI Le Havre - Tél : 02 35 55 26 94
- 10 décembre 2001 - Journée Japon**
Programme de rendez-vous avec le Directeur commercial de la CCI Française au Japon.
Contact : Laurence Mahot - HNI Le Havre - Tél : 02 35 55 26 95
- 11 décembre 2001 - Rendez-vous de HNI/FBCCI**
«Vos produits face aux exigences de la certification en Grande-Bretagne».
Contact : Véronique Crézé - HNI Rouen - Tél : 02 35 14 38 78